



ІНФОРМАЦІЙНИЙ БЮЛЕТЕНЬ «Грип та ГРВІ в Україні»



за 15 тиждень
(06 – 12.04.2020)

Дата випуску:

15.04.2020

www.phc.org.ua

fb.com/phc.org.ua



ЦЕНТР
ГРОМАДСЬКОГО
ЗДОРОВ'Я

Резюме за 15 тиждень по Україні

- інтенсивний показник захворюваності на грип та ГРВІ по Україні становить 197,2 на 100 тисяч населення, що на 58,6 % менше рівня епідемічного порогу;
- циркуляція вірусів грипу не зареєстрована;
- за тиждень проти грипу щеплено 8 осіб;
- за даними 6 дозорних центрів зареєстровано 25 пацієнтів, клінічний стан яких підлягав визначенню випадку грипоподібного захворювання (далі – ГПЗ), показник 66,3 на 100 тисяч населення, та 38 випадків серед пацієнтів, клінічний стан яких підлягав визначенню випадку тяжкої гострої респіраторної інфекції (далі – ТГРІ).

Резюме з початку сезону по Україні

- інтенсивний показник захворюваності знаходиться на рівні аналогічного періоду минулого сезону;
- з 30 вересня 2019 року до 12 квітня 2020 року перехворіло 12,3 % населення країни;
- госпіталізовано 153 566 осіб, із них 73,1 % – діти віком до 17 років;
- всього з 40 тижня 2019 року до 14 тижня 2020 року зареєстровано сімдесят один летальний випадок, що підтверджено методом ПЛР;
- з початку епідемічного сезону проти грипу вакциновано 238 027 осіб;
- за даними 6 дозорних центрів зареєстровано 864 випадки серед пацієнтів із ГПЗ, із них методом ПЛР обстежено 365 осіб, отримано 90 позитивних результати на грип (визначено **віруси грипу типів А(Н1)рdm09 – 54, А(Н3) – 3, А не субтипований – 21 та В – 12**), та 2 056 випадків серед пацієнтів із ТГРІ, із них методом ПЛР обстежено 804 особи, отримано 242 позитивних результати на грип (визначено **віруси грипу типів А (Н1) рdm09 – 164, А (Н3) – 8, А не субтипований – 51 та В – 19**).

Захворюваність на грип та ГРВІ в сусідніх країнах (за 14 тиждень 2020 року)

За даними спільного бюлетеню Всесвітньої організації охорони здоров'я та Європейського Центру по контролю за хворобами (<http://flunewseurope.org>) в Молдові та Польщі інтенсивність грипу знаходилася на міжсезонному рівні.

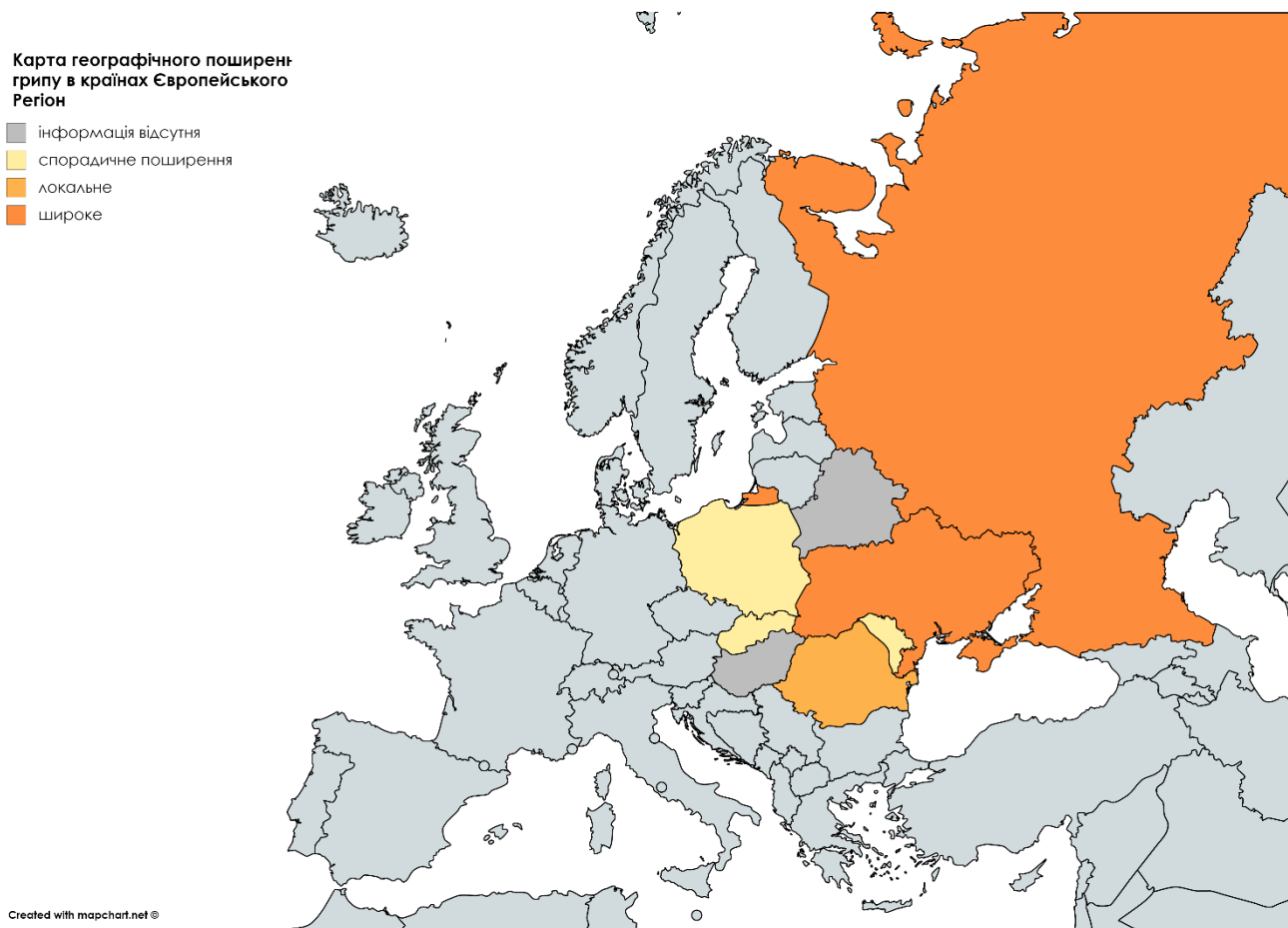
Про низький рівень інтенсивності грипу повідомили Румунія, Словаччина та Росія.

В Словаччині, Польщі та Молдові відзначалося спорадичне географічне поширення грипу; в Румунії – локальне. Щодо регіонального географічного поширення грипу звітувала Росія.

На звітному тижні інформацію щодо інтенсивності та географічного поширення грипу не надали Угорщина та Білорусь (малюнок 1).

Карта географічного поширення грипу в країнах Європейського Регіону

- інформація відсутня
- спорадичне поширення
- локальне
- широке



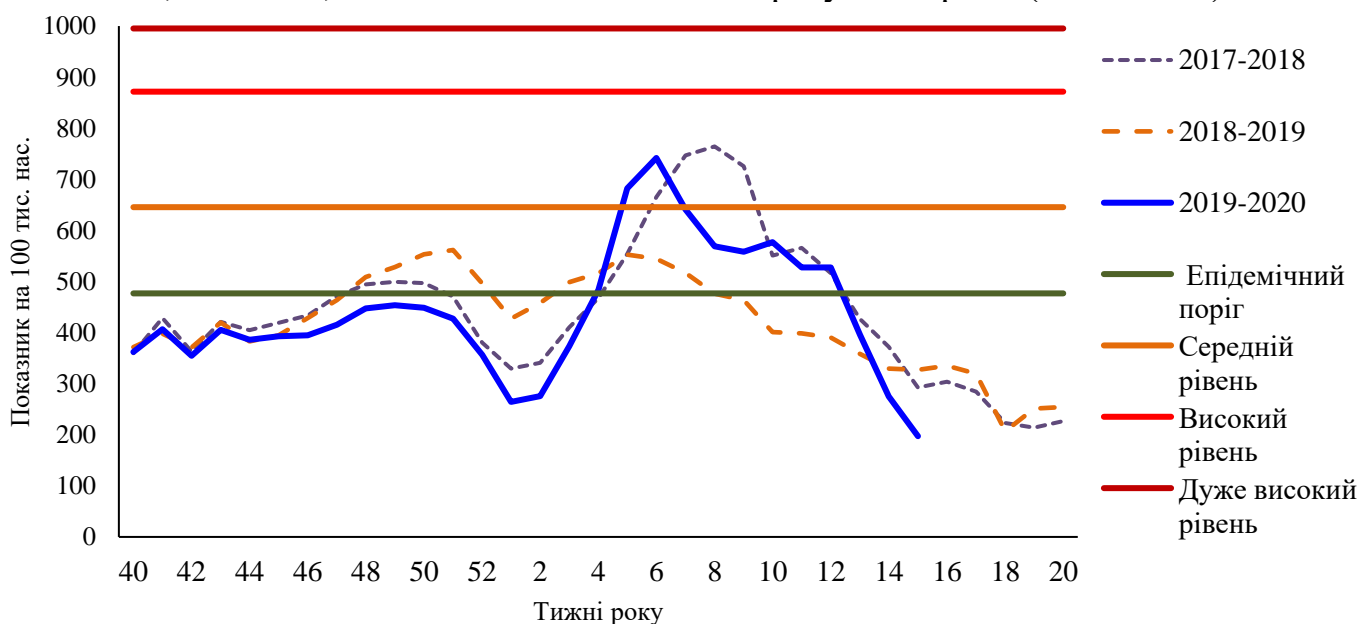
Created with mapchart.net®

Мал.1. Адаптовано на основі карти географічного поширення грипу в країнах Європейського Регіону (<http://flunewseurope.org>) за 14 тиждень 2020 року

Аналіз даних рутинного епідеміологічного нагляду

Рутинний епідеміологічний нагляд за ГРВІ здійснюється серед усіх закладів охорони здоров'я України.

На звітному тижні на ГРВІ захворіло 75 403 особи, із них 39,3 % діти віком до 17 років. Інтенсивний показник захворюваності становить 197,2 на 100 тисяч населення, що на 58,6 % менше епідемічного порогу по Україні (малюнок 2).



Мал.2. Інтенсивний показник захворюваності на грип і ГРВІ та рівень епідемічної активності, Україна

В усіх регіонах України активність грипу та ГРВІ знаходилась на

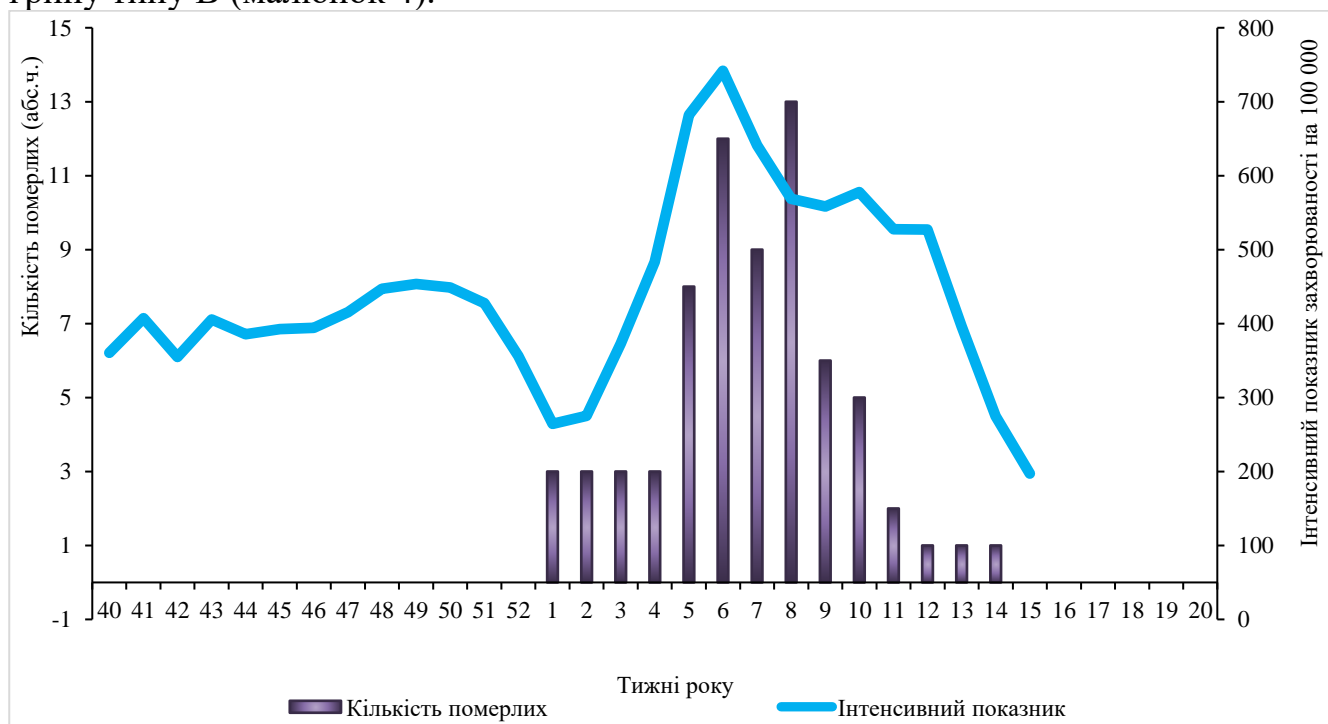
неепідемічних рівнях. На малюнку 3 показаний розподіл рівнів інтенсивних показників захворюваності на грип та ГРВІ серед регіонів України.



Мал.3. Розподіл рівнів інтенсивних показників захворюваності на грип та ГРВІ серед регіонів, Україна, 15 тиждень 2020

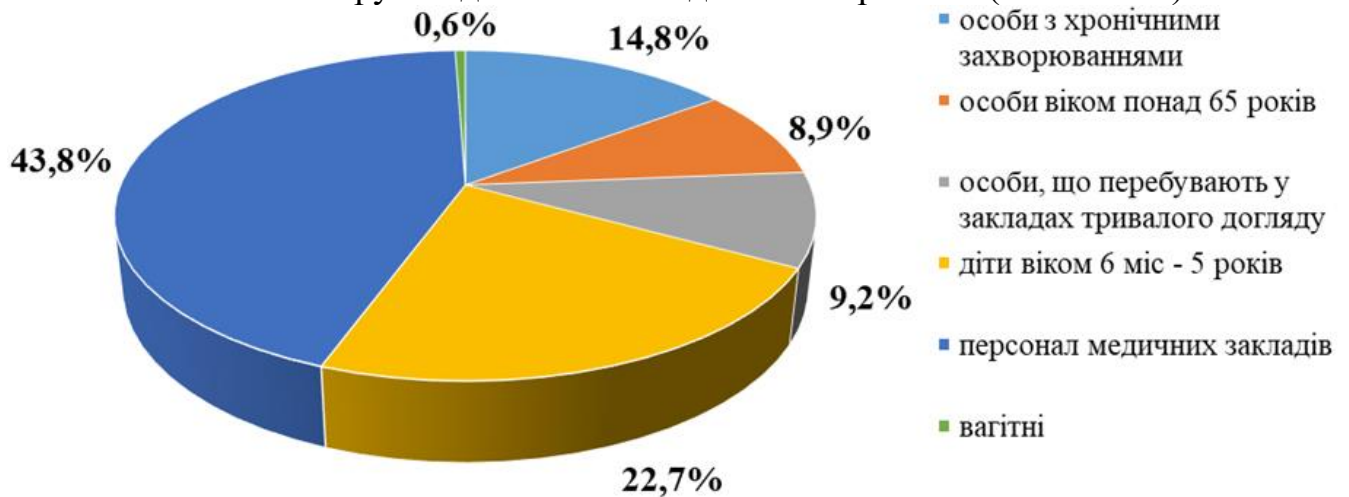
Госпіталізовано 3,1% від загальної кількості захворілих. Найбільше госпіталізованих серед дітей віком 0 – 4 роки, найменше – серед осіб віком 65 років і старше.

Всього з початку сезону зареєстровано 71 летальний випадок внаслідок грипу, що підтверджено методом ПЛР; в 46 випадках визначені фрагменти РНК вірусів грипу типу А(Н1)рdm09, в 22 – А не субтипований та в 3 випадках – вірус грипу типу В (малюнок 4).



Мал.4. Летальні випадки внаслідок грипу, що підтверджені методом ПЛР, та інтенсивний показник захворюваності, сезон 2019 - 2020

З початку епідемічного сезону проти грипу вакциновано 238 027 осіб, в тому числі 110 515 осіб із груп медичного та епідемічного ризиків (малюнок 5).



Мал.5. Питома вага щеплень проти грипу серед груп ризику, 15 тиждень 2020

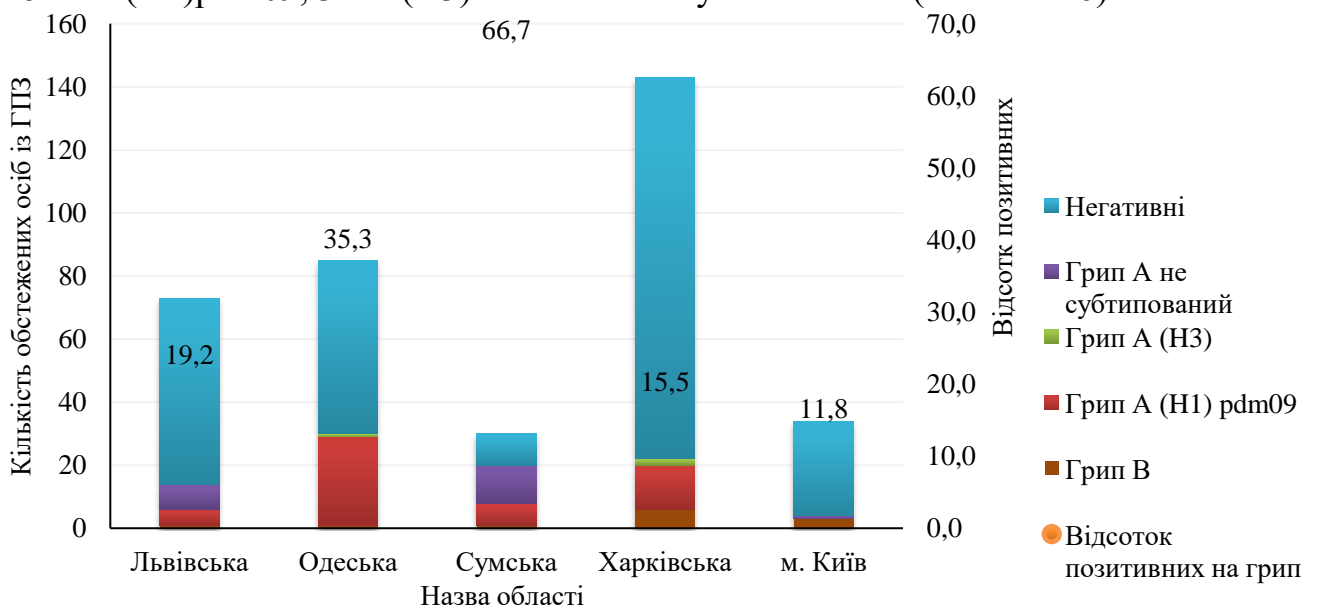
Аналіз даних дозорного епідеміологічного нагляду

Дозорний епідеміологічний нагляд за грипом та ГРВІ (далі –ДЕН) здійснюється у 6 областях України згідно географічного розподілу (північ – м. Київ, схід – мм. Суми та Харків, південь – м. Одеса, захід – м. Львів, центр – м. Кропивницький).

ДЕН забезпечують 7 закладів первинної медико-санітарної допомоги (далі – ПМСД) та 11 стаціонарних закладів охорони здоров'я (далі – дозорні лікарні).

У **закладах ПМСД** протягом 15 тижня 2020 року зареєстровано 25 пацієнтів, клінічний стан яких підлягав визначенню випадку ГПЗ, показник 66,3 на 100 тисяч населення; у 1 пацієнта із ГПЗ було відібрано зразки матеріалів для обстеження методом ПЛР, результат досліджень від'ємний.

З початку епідемічного сезону лабораторно обстежено 365 осіб, отримано 90 позитивних результатів на грип: в 12 випадках визначено віруси грипу типів В, в 54 – А(Н1)рdm09, 3 – А(Н3) та 21 – А не субтипований (малюнок 6).



Мал.6. Результати обстеження осіб із ГПЗ та відсоток отриманих позитивних результатів на грип з початку епідемічного сезону 2019 - 2020

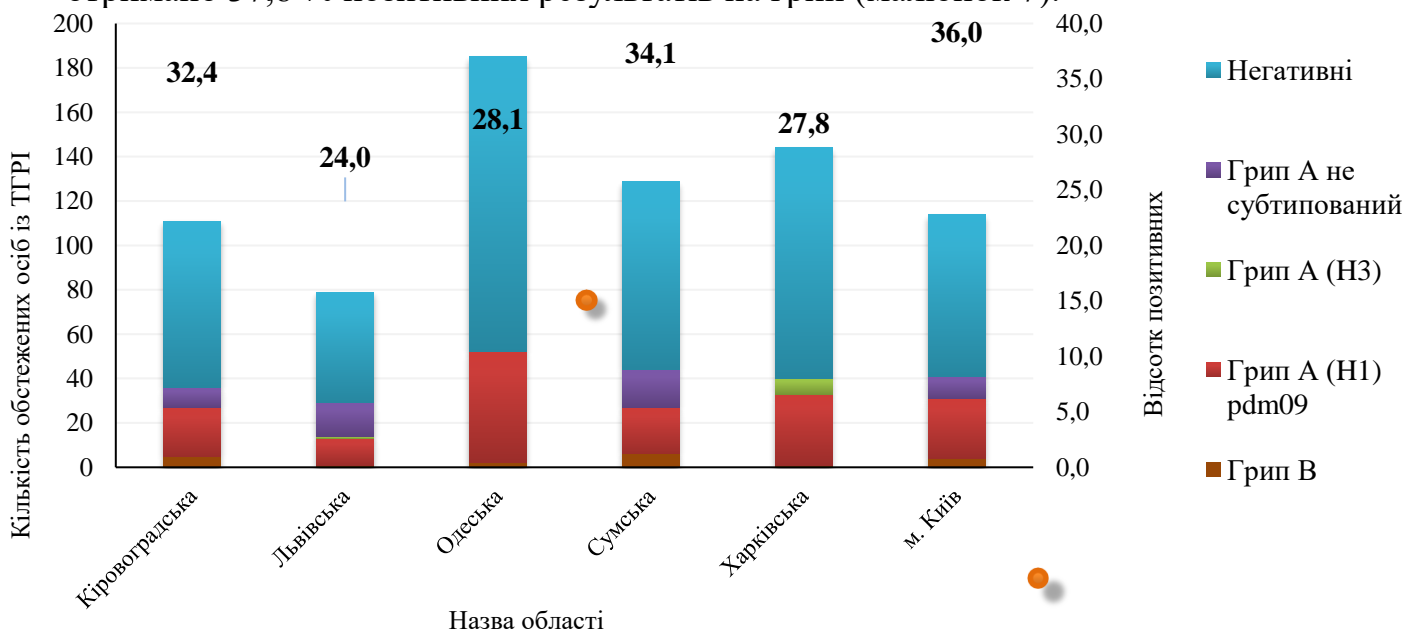
Протягом звітного тижня у дозорних лікарнях зареєстровано 38 випадків ТГРІ, що становить 11,8 % від кількості госпіталізованих від усіх причин, у 5 пацієнтів було відібрано зразки матеріалів для обстеження методом ПЛР.

При обстеженні методом ПЛР осіб із ГПЗ та ТГРІ позитивних знахідок не визначено (таблиця 1).

Показники	ГПЗ поточний тиждень	ГПЗ з початку сезону	ТГРІ поточний тиждень	ТГРІ з початку сезону
Кількість досліджених зразків матеріалу	1	365	15	804
Відсоток позитивних зразків	0,0%	28,6%	20,0%	37,8%
Кількість вірусів грипу, із них:	0	90	0	242
А	0	78	0	223
А(Н1)рdm09	0	54	0	164
А(Н3)	0	3	0	8
А не субтиповані	0	21	0	51
В	0	12	0	19
Інші віруси респіраторної групи інфекцій, із них:	0	14	0	62
Парагрип	0	5	0	9
Аденовірус	0	6	0	9
РС-вірус	0	1	0	14
Риновірус	0	0	0	13
Бокавірус	0	0	0	2
Коронавіруси видів OC43, E229, NL63, HKU1	0	2	0	6
Метапневмовірус	0	0	0	9

Таблиця 1. Результати досліджень зразків матеріалів із дозорних джерел за 15 тиждень 2020 року та з початку сезону

З початку епідемічного сезону лабораторно обстежено 804 особи з ТГРІ, отримано 37,8 % позитивних результатів на грип (малюнок 7).



Мал.7. Результати обстеження осіб із ТГРІ та відсоток отриманих позитивних результатів на грип із початку епідемічного сезону 2019 - 2020